

KOPASZ MARIANNA

## KI ÉS MIÉRT TAGJA EGY KAMARÁNAK?

*A „Munkahelyi foglalkoztatási viszonyok - 2010” kérdőíves kutatás keretében többek között a magyarországi vállalkozások és az üzleti-munkaadói szervezetek kapcsolatát is vizsgáltuk. Cikkünk aktualitását a cégek kötelező kamarai tagságának tervezett újbóli bevezetése adja, bár természetesen erről nem kérdezhettük 2010 nyarán-őszén a menedzsment képviselőit azon a közel 1000, legalább 10 fős telephelyen a versenyszférában, ahol a személyes interjúk készültek. 2010-ben a cégek mindössze 16%-a volt tagja valamely köztestületi kamarának, de számottevő különbségek rajzolódnak ki az egyes ágazatok és régiók között, illetve a tulajdonosi háttér függvényében. A válaszoló kamarai tagok közül legtöbben a jogi és szakmai kérdésekben való információnyújtást tartották a kamara legfontosabb funkciójának, ezt követte a törvényhozásban és a minisztériumoknál folytatott lobbizás, majd az oktatás és a képzés segítése.*

A felmérés mintájába került munkáltatók kerekén egyharmada tagja valamilyen ágazati vagy országos munkaadói szerveződésnek, gazdasági kamarának vagy szakmai érdekképviselőnek, vagyis többségük *semmilyen üzleti-munkaadói szervezetnek nem tagja*. A válaszadókat arra is megkértük, nevesítsék azokat a szervezeteket, amelyeknek tagjai. (Legfeljebb hármat közülük).

A válaszadók által megjelölt különböző típusú szervezetek közül a legtöbbször – a válaszok mintegy 52%-ában – valamilyen köztestületi kamara fordult elő. Ezt követik a sorban a szakmai egyesületek, ágazati szövetségek (34%), az ágazati munkaadói szervezetek (16%), a munkáltatói konföderációk (10%), míg az említések további 3%-a külföldi kamarákra vonatkozott. (Mivel a kérdezettek több szervezetet is felsorolhattak, a fenti százalékok összege értelemszerűen meghaladja a 100-at).

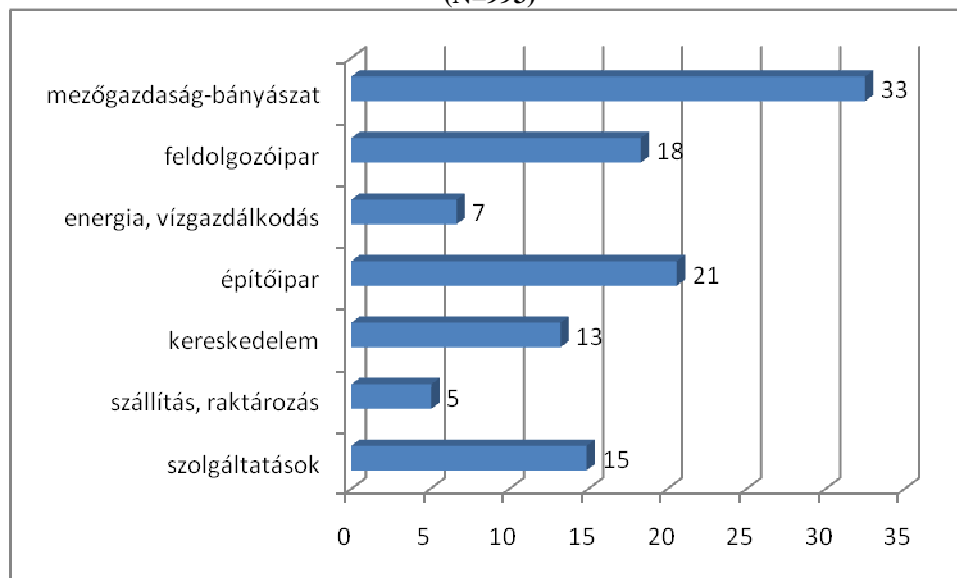
*A mintabeli cégeknek azonban csak 16%-a tagja valamilyen köztestületi kamarának, tehát a valamilyen üzleti-érdekképviselői szervezeti tagsággal rendelkezők közül minden második. Szakmai egyesületnek, (nem-munkaadói szervezet státusú) ágazati szövetségnek egytizedük tagja. Az ágazati vagy ágazatközi munkaadói szervezetben tagsággal rendelkezők aránya még alacsonyabb, mindössze 7%.*

A válaszok azonban a felkeresett telephelyek szervezeti státusától is függték: például a kamarai tagok aránya az önállóan bejegyzett (csak az adott telephelyen működő) vállalkozások körében 15%-os, a cégközpontoknál 21%-os, míg egy nagyobb cég nem-központi telephelyén csak 8%-os. Ennek alapján felmerülhet az a gyanú, hogy a központtól távoli telephelyen nem ismerik a cég üzleti szervezeti-, kamarai kapcsolatait. Ez a gyanú részben megalapozott, azonban az ilyen

telephelyek nélkül is csak 1%-kal nagyobb arányú kamarai tagság és 2%-kal magasabb munkaadói szervezeti tagság mutatható ki.

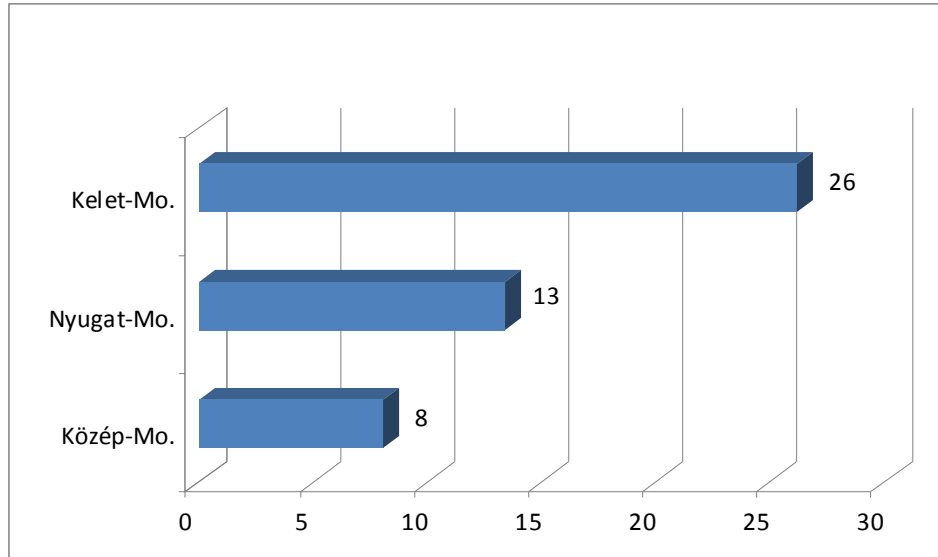
A következőkben csak azon vállalatokkal (illetve azok telephelyeivel) foglalkozunk, amelyek tagjai valamilyen köztestületi kamarának. Kutatásunk kiterjedt annak vizsgálatára, hogy milyen vállalati jellemzők hajlamosítanak inkább köztestületi kamarához való csatlakozásra. Számottevő különbségek rajzolódnak ki az egyes ágazatok között. A kamarai tagok hányada messze a mezőgazdaság-bányászat ágazatokban a legjelentősebb (33%), a feldolgozóiparban és szolgáltatásokban közepes (16-18%), míg a szállítás, raktározás és az energia- vízgazdálkodás területén tevékenykedő cégek körében a legkisebb (5-7%). Tekintettel a bányászat jelentéktelen szerepére, ezek az adatok egyértelműen az agrárkamarák nagyobb szervezettségére utalnak.

**1. ábra. Köztestületi kamarai tagsággal rendelkező cégek aránya a mintában ágazatonként (%) (N=993)**



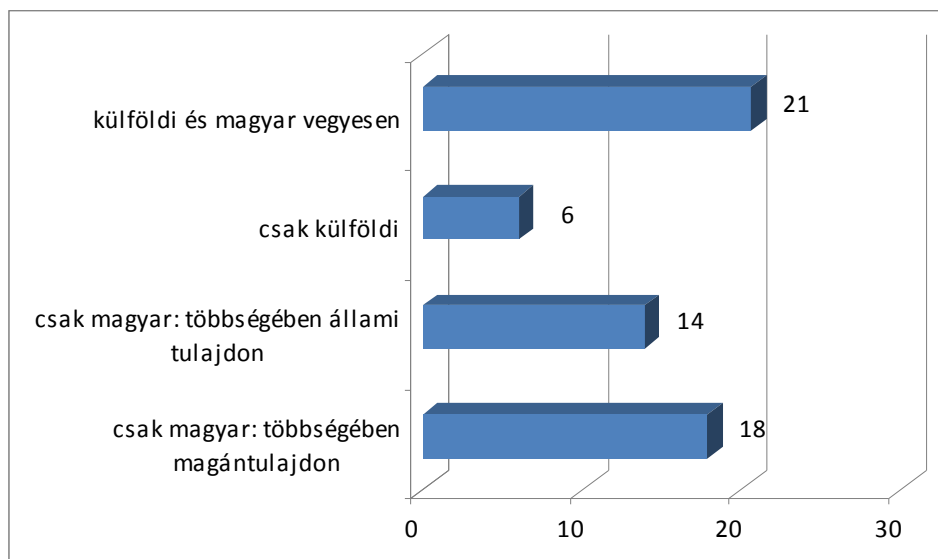
Adataink szerint jelentős eltérések tapasztalhatók az ország régiói között: míg Kelet-Magyarországon a 26%-ot is eléri a tagsággal rendelkezők aránya, addig a legkisebb szervezettséget mutató közép-magyarországi régióban mindössze 8%-os. A területi különbségeket csak részben magyarázzák a fent említett ágazati sajátosságok.

**2. ábra. Köztisztületi kamarai tagsággal rendelkező cégek aránya a mintában régióként (%) (N=991)**



A szervezettség erősen összefügg a tulajdonosi struktúrával: a vegyes tulajdonban lévő és a magyar, többségében magánkézben lévő cégeknél a legmagasabb a kamarai tagságot jelzők százalékaránya (21 és 18%), míg a tisztán külföldi tulajdon esetében a legalacsonyabb (mindössze 6%).

**3. ábra. Köztisztületi kamarai tagsággal rendelkező cégek aránya a mintában a tulajdonos típusa szerint (%) (N=902)**

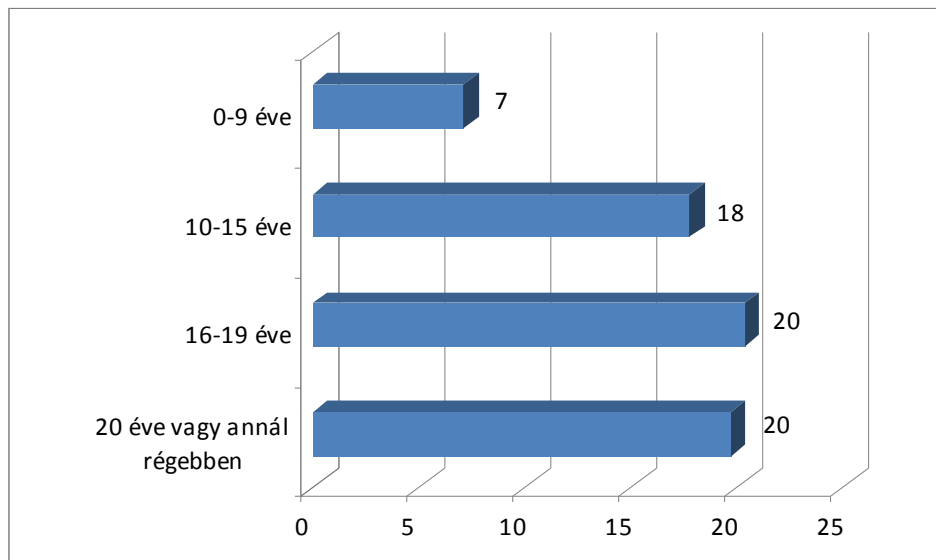


Némileg talán meglepő módon, nem találtunk összefüggést a kamarai tagság és a foglalkoztatottak számával mért telephelyi méret között. Ha nem csak a telephely, hanem az egész cég méretét vesszük figyelembe, akkor az 50-249 fő közötti közép méretű

vállalkozásoknál, illetve azok telephelyeiknél találjuk a legnagyobb arányú tagságot (19%), s valamivel alacsonyabbat a 20-49 fős cégeknél (16%). Az 50 fő alatti kis cégeknek ennél is kisebb arányban számoltak be kamarai tagságról (12%), míg – várakozásunkkal ellentétben – a nagyobb, 250 fő feletti cégeknek mindössze 10%-a volt tagja köztestületi kamarának.

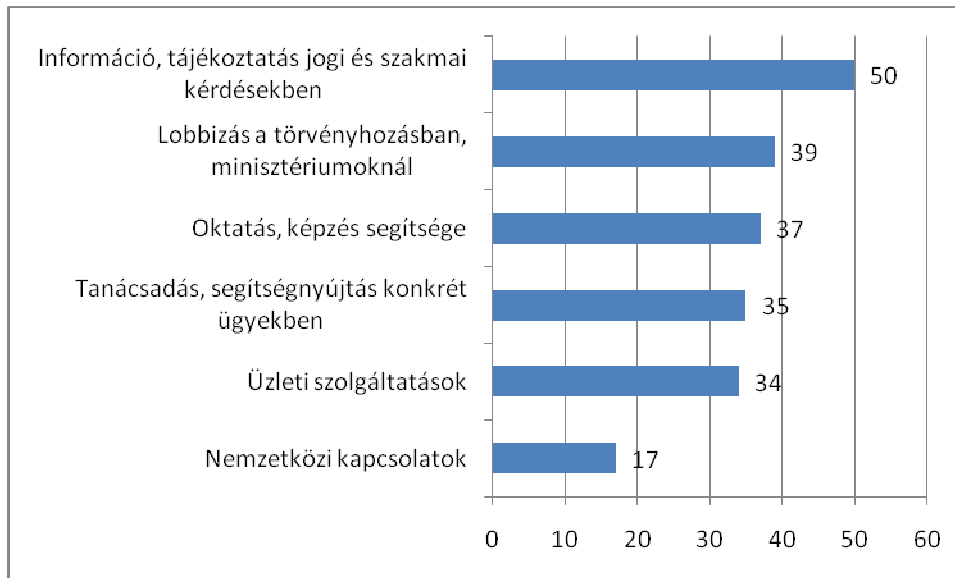
Jól látszik, hogy az is befolyásolja a kamarai tagságot, hogy vállalkozás (pontosabban a telephely) mióta működik. Mindenekelőtt a legrövidebb múltú, legfeljebb 9 éve meglévő telephelyek különülnek el a többiektől. Ezek között mindössze 7%-ot tesznek ki a kamarai tagok, míg a régebb óta fennálló körében ez az arány 18% és 20% közötti. Ebben valószínűleg a kötelező kamarai tagság eltörlésének hatása jelenik meg.

**4. ábra. Köztestületi kamarai tagsággal rendelkező telephelyek aránya a telephely működési idejének függvényében (%) (N=993)**



Szintén a telephely múltjával függhet össze az is, hogy számottevően magasabb a kamarai tagsággal rendelkezők aránya az olyan cégek körében, amelyeknél működik szakszervezet, mint ott, ahol nem működik (22% szemben a 14%-kal).

A kamarai tagsággal rendelkező cégek számára a munkaadói szervezetek közül a kamara a legfontosabb szervezet: mintegy 81 százalékuk vélekedett így. Ezekről a válaszadóktól azt is megtudakoltuk, hogy az általunk felsorolt szervezeti funkciók közül melyeket tartják a legfontosabbnak a köztestületi kamarák működését illetően. Ahogyan az 5. ábrán is látható, a jogi és szakmai kérdésekben való információnyújtás bizonyult a legtöbbször által fontosnak tartott funkciónak – a válaszadók fele vélekedett így. Második helyre került a törvényhozásban és a minisztériumoknál folytatott lobbizás; ezt a kérdezettek 39%-a minősítette fontosnak. A kamarák harmadik leglényegesebb szolgáltatása a válaszadók szerint az oktatás és a képzés segítése (37%), a negyedik a konkrét ügyekben való tanácsadás, segítségnyújtás (35%). Talán külön is érdemes kiemelni az üzleti szolgáltatásokat, ami azonban csak ezután következik a fontossági sorrendben (34%). A nemzetközi kapcsolatokat mint kamarai funkciót a kérdezettek 17%-a tartja fontosnak.

**5. ábra. A köztisztviselői kamarák egyes funkcióit fontosnak tartó válaszolók aránya (%) (N=106)**

Végül azt is feltérképeztük, hogy a vállalkozások milyen szervezetekhez fordulnak információért vagy tanácsért, ha személyügyi vagy munkaügyi kapcsolatokat illető kérdésük vetődik fel. Általában véve azt tapasztalhatjuk, hogy a cégeknek mindössze fele (49%) kért információt vagy tanácsot a felmérést megelőző 12 hónapban. Ha csak azokat a cégeket vesszük figyelembe, amelyek köztisztviselői kamarához csatlakoztak, a következő megállapításokat tehetjük. A teljes mintához hasonlóan a kamarai tagok körében is a külső jogászok felkeresése a legjellemzőbb személyügyi vagy munkaügyi kérdések esetén (a válaszadók 32%-a jelezte ezt).

Gazdasági kamarához a cégek 24%-a fordult ilyen ügyekben, nem sokkal kevesebben, mint amennyien az Állami Foglalkoztatási Szolgálathoz, munkaügyi központhoz vagy kirendeltséghez (28%), illetve önkormányzathoz (25%). Megjegyzendő, hogy a kamarai tagsággal nem rendelkező cégek körében nagyságrendekkel kisebb, de még mindig 6% volt azoknak az aránya, amelyek személyügyi vagy munkaügyi kérdésben valamilyen gazdasági kamarát kerestek meg az időszak folyamán.